

Nieznane dzieło Jana Szczepkowskiego

Na położonym w malowniczym miejscu cmentarzu w Okocimiu, znajduje się niezwykle interesujący grobowiec Michała Rossknechta, będący dziełem jednego z największych polskich rzeźbiarzy Jana "Szczep" Szczepkowskiego.

Kim był ów Rossknecht? Urodził się 17.X.1846 r. w Pfullendorf w Badenii w rodzinie Karola, białoskórnik, właściciela niewielkiego zakładu garbarskiego i Joanny z Goetzów, siostry Jana - założyciela okocimskiego browaru. Po ukończeniu szkoły browarniczej, Rossknecht został w 1862 r. sprowadzony do Okocimia przez swego wuja, który zabiegał o zaufanego pomocnika. Na nowym miejscu przybyś sprawował się wyśmienicie, skoro już w 1871 r. został

zarządcą dóbr okocimskich.

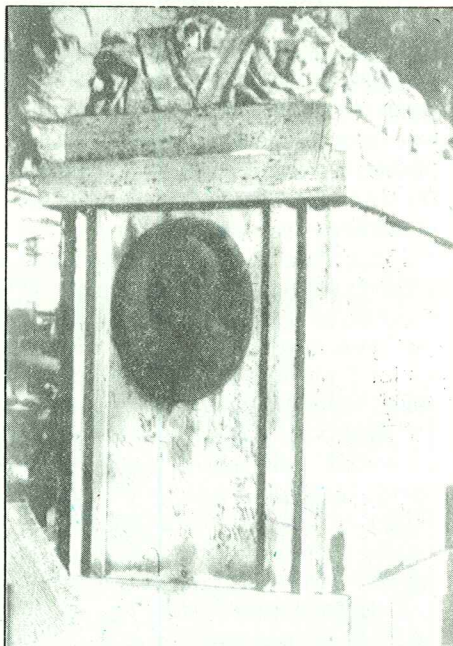
Z czasem został również pierwszym doradcą i wykonawcą decyzji swego wuja, a gdy ten w 1884 r. zachorował, Rossknecht został dyrektorem browaru, zakładów przemysłowych i dóbr ziemskich w Okocimiu. Kolejny właściciel browaru, jego cioteczny brat Jan II Goetz - Okocimski utrzymał go na stanowisku dyrektora do końca życia, a z chwilą nabycia browaru w Krakowie uczynił Rossknechta również jego dyrektorem. Pełniąc funkcję dyrektora browaru w Okocimiu wybudował laboratorium chemiczne, nową wazelinę i słodownię pneumatyczną, jedną z pierwszych tego typu w świecie oraz połączył w 1892 r. zakład boczną kolejową ze stacją Słotwina. Od chwili, gdy został dyrektorem browaru, rozwinął produkcję piwa, zwiększając ją w stosunku do r. 1884 prawie siedmiokrotnie. Za duże zasługi położone dla tego przedsiębiorstwa otrzymał od Jana Goetza obszerną willę, zwaną od jego imienia "Michałówką". Prócz rozlicznych funkcji Rossknecht był też kasjerem i rachmistrzem Kasy Wsparcia Chorych w Okocimiu, wiceprezesem Powiatowej Kasy Oszczędności w Brzesku, a ponadto członkiem wielu instytucji i towarzystw, jak również mecenasem wielu artystów. Był wreszcie radcą cesarskim i kawalerem Orderu Franciszka Józefa. Znamienny jest fakt, że tak jak jego wuj Jan uważał się pod koniec życia za Polaka i wychował

swoich dziewięcioro dzieci po polsku, w duchu głębokiego patriotyzmu. Michał Rossknecht zmarł 21.VII.1912 w Krakowie, lecz został pochowany na cmentarzu w Okocimiu. Warto tutaj również nadmienić, iż jego córka Jadwiga została później żoną słynnego geografa i kartografa Eugeniusza Romera (1871-1954), profesora Uniwersytetów we Lwowie i Krakowie.

Grobowiec Michała i Teresy z Fleglów Rossknechtów

znajdujący się po lewej stronie od bramy wejściowej cmentarza,

wykonany jest z wapienia w kształcie ściętego ostrosłupa, o silnie profilowanych narożach. Góra tumby grobo-



fol. J. Gluch

wej zdobiona jest pełnoplastyczną dekoracją roślinną, wykonaną również w wapieniu. Od frontu grobowiec zdobi medalionowy, owalny portret Rossknechta, wykonany w brązie. Przedstawia on profilowy wizerunek starszego mężczyzny z wąsami i w okularach, zwróconego w lewą stronę. Medalion jest sygnowany na obrzeżu "J. Szczepkowski". Prócz owego wizerunku na grobowcu znajdują się



fol. J. Gluch

inskrypcje poświęcone małżeństwu Rossknechtom.

Jak wspomniano projektantem i wykonawcą grobowca oraz wizerunku Rossknechta był Jan Szczepkowski (ur. 1878 Stanisławów - zm. 1964 Warszawa), jeden z nawiętniejszych rzeźbiarzy polskich dwudziestolecia międzywojennego i stylu Art Deco, twórca wielu portretów, pomników, sarkofagów, płaskorzeźb na gmachach publicznych Warszawy i Krakowa oraz projektant sztuki użytkowej. Po ukończeniu zakopiańskiej Szkoły Przemysłu Drzewnego (1895) podjął dalszą naukę w Szkole Przemysłowej w Krakowie (1896-1900), a następnie w Paryżu (1904-1907). W czasie I wojny światowej artysta służył w armii austriackiej, a następnie związany był z Wydziałem Grobów Wojennych (Kriegsgraber Abteilungen), projektując architekturę grobową i rzeźby na licznie zakładanych w owym czasie cmentarzach wojennych. Od 1920 r. zajmował się również pedagogiką, prowadząc kurs rzeźby w Miejskiej Szkole Sztuk Zdobniczych w Warszawie, której dyrektorem został w 1924 r. Wielkim sukcesem Szczepkowskiego było otrzymanie w 1925 r. Grand Prix na Międzynarodowej Wystawie Sztuki Dekoracyjnej w Paryżu. Wystawił wówczas "Kapliczkę polską" z płaskorzeźbionym tryptykiem ołtarzowym wykonanym w drewnie świerkowym, która następnie została zakupiona przez rząd angielski. Dzieło to odniosło ogromny sukces, gdyż reprezentowało znakomicie ówczesne wysiłki artystów polskich w poszukiwaniu polskiego stylu w sztuce. Artysta był ponadto autorem pomników Wojciecha Bogusławskiego i Stanisława Moniuszki w Warszawie.

J.W.